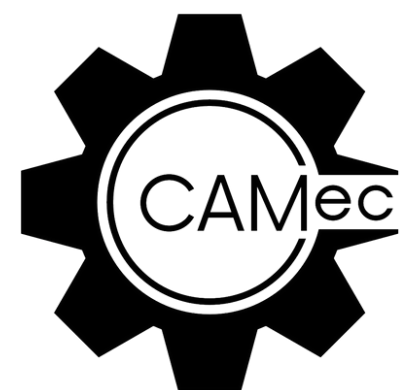


GUIA DE SOBREVIVÊNCIA

ENGENHARIA MECÂNICA UFRJ



Politécnica
UFRJ

ÍNDICE

[Lista de siglas](#)

Dentro do curso:

- [Estrutura curricular](#)
- [Camec](#)
- [Polimail](#)
- [Como estudar](#)
- [Dicas 1º período](#)
- [Semec](#)
- [Intercâmbio](#)
- [Laboratórios](#)

Dentro do campus:

- [Mapas e localizações](#)
- [Horários dos blocos](#)
- [Chegando no fundão](#)
- [Transporte interno](#)
- [Bilhete único](#)
- [Carona](#)
- [Bandejão](#)
- [Restaurantes](#)
- [Bibliotecas](#)
- [Agências](#)
- [CAEng](#)
- [Atividades Extra Curriculares](#)
- [CLAC](#)
- [Saúde](#)
- [AAAEP](#)
- [Atendimento Psicológico](#)
- [Telefones e contatos](#)



BOAS VINDAS

A Confraria Acadêmica de Engenharia Mecânica dá as boas vindas a todos os calouros e calouras!

A CAMEc tenta trazer pra vocês a cada dia uma engenharia mais acolhedora e transparente, recebendo a todos com muita dedicação.

Durante a graduação e, principalmente, no período de recepção e trote, achamos extremamente importante ressaltar que nenhuma forma de desrespeito será tolerada e todos os calouros e calouras devem se sentir confortáveis para decidir de quais atividades querem participar, lembrando que é um momento de integração.

Estamos disponíveis para quaisquer dúvidas e debates, para que a recepção seja a melhor possível.

No mais, parabéns a todos pela conquista!

LISTA DE SIGLAS

DRE:

Divisão de Registro de Estudantes: Órgão que mantém o controle sobre as matrículas, inscrições em disciplinas, notas etc. Emite todos os documentos acadêmicos importantes: Boletim Escolar, Histórico Escolar, BOA, etc. Se localiza no CCMN.

SIGA:

Sistema Integrado de Gestão Acadêmica: É o sistema que administra todos os atos dos alunos, como inscrição, inclusão e exclusão de disciplinas, mudanças de turma, pautas de aulas, atribuição de notas, boletins etc. Todos estes atos podem ser feitos online, via SIGA.

CR:

Coeficiente de Rendimento: Média ponderada pelo número de créditos, das notas obtidas nas disciplinas cursadas em um determinado período.

CRA:

Coeficiente de Rendimento Acumulado: Média ponderada pelo número de créditos das notas de todas as disciplinas já cursadas em um determinado curso.

CRID:

Confirmação de Registro de Inscrição em Disciplinas: Documento emitido pela DRE, relacionado à situação do aluno após o processo de inscrição em disciplinas. É o documento no qual figuram as disciplinas que foram solicitadas no período, com a situação de cada uma. Atente-se para salvá-la sempre, pois o SIGA costumeiramente dá problema e é só com a CRID que você pode comprovar o erro.

BOA:

Boletim de Orientação Acadêmica: Documento emitido pela DRE, via SIGA, no qual se comparam as disciplinas cursadas com as que faltam cursar. Contém várias outras informações: reprovações, prazos etc. É o documento em que constam o elenco das disciplinas e RCS recomendados, as disciplinas já cursadas com os respectivos graus e as que ainda devem ser cumpridas, as disciplinas com inscrição facultada, vedada ou condicionada, frequência de reprovações, número de créditos obtidos e acumulados, número de períodos com coeficiente de rendimento inferior a três, períodos com trancamento de matrícula, número de períodos integralizados e prazo máximo de integralização do curso.

DAE:

Divisão de Assistência ao Estudante: coordena os serviços de atendimento médico-social (médico, odontológico e psicossocial), alojamento estudantil (inscrição anual), ajuda financeira estágios e empregos. Se localiza no CCMN.

COAA:

Comissão de Orientação e Acompanhamento Acadêmico: Comissão que em cada curso supervisiona o processo de orientação acadêmica e o acompanhamento de alunos com baixo rendimento escolar.

CEG:

Conselho de Ensino de Graduação: Colegiado Superior da UFRJ, responsável pela definição de nossas regras acadêmicas e por tudo o mais relacionado ao ensino de graduação.

CONSUNI:

Conselho Universitário: Órgão máximo, presidido pelo Reitor, a quem competem as decisões maiores de nossa Universidade.

EP:

Escola Politécnica

IM:

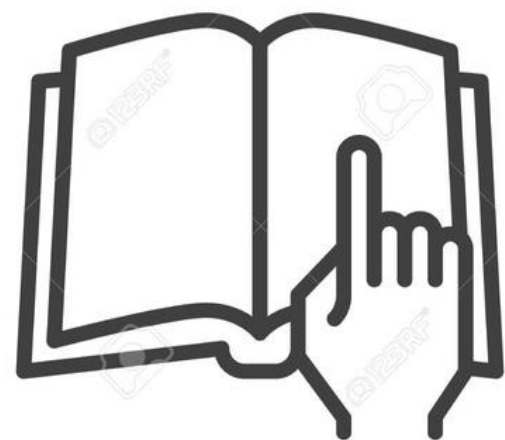
Instituto de Matemática

IF:

Instituto de Física

EQ/IQ

Escola de Química/Instituto de Química



DENTRO DO CURSO

Explorando o Bloco G



ESTRUTURA CURRICULAR

O currículo da graduação em Engenharia Mecânica atual é dividido em **disciplinas obrigatórias**, que são organizadas por período, e **atividades acadêmicas optativas**.

As disciplinas obrigatórias são divididas em duas grandes áreas: o **ciclo básico**, que vai do 1º ao 4º período e as disciplinas são praticamente iguais para todas as engenharias, e o **ciclo profissional**, que começa a partir do 5º período e engloba matérias mais específicas do curso. Essas disciplinas ficam dispostas na grade curricular disponibilizada pelo departamento.

No ciclo básico, os cálculos e as físicas disponibilizam algumas turmas de funcionamento semipresencial, nas quais sua frequência em sala de aula não é computada, mas você deverá completar algumas atividades de acompanhamento da disciplina pela internet. Essas turmas são recomendadas para pessoas que trabalham e/ou moram longe do campus, para que tenham mais flexibilidade nos horários.

As atividades acadêmicas optativas são divididas em quatro categorias:

ATIVIDADES ACADÊMICAS DE ESCOLHA RESTRITA

Disciplinas voltadas às ciências humanas oferecidas para as engenharias. Você deve fazer no mínimo **4** créditos (ou **60** horas) desse grupo.

ATIVIDADES ACADÊMICAS DE ESCOLHA CONDICIONADA

Disciplinas do departamento, com um viés mais específico para que você busque se aprofundar em alguma área de interesse dentro do curso. Você deve cursar no mínimo **40** créditos (ou **600** horas) desse grupo.

ATIVIDADES ACADÊMICAS DE ESCOLHA LIVRE

Disciplinas oferecidas por qualquer curso da UFRJ. Você deve cursar no mínimo **3** créditos (ou **45** horas) desse grupo.

ATIVIDADES COMPLEMENTARES ESPECIAIS (ACES)

Atividades extracurriculares que você deve buscar fazer ao longo do curso, desde iniciação científica a participação em equipes de competição e eventos. Você deve fazer no mínimo **375** horas desse grupo.

É **muito importante** ressaltar que as ACES não entram automaticamente no seu histórico escolar ou currículo, e é necessário guardar os certificados de todas as atividades realizadas, preencher um formulário específico do que foi feito e entregar na secretaria da graduação para que as horas sejam computadas.

As horas só serão válidas se esse processo for feito em até **dois anos** da realização da atividade.

Para manter um bom desempenho acadêmico aliado ao bem-estar pessoal, é necessário que você organize e planeje o andamento da sua graduação, já que muitas matérias exigem requisitos e têm horários únicos (principalmente no ciclo profissional). Com objetivo de facilitar uma visualização concreta do currículo completo, a CAMEc desenvolveu um [currículo interativo](#), no qual você pode preencher as atividades e disciplinas concluídas conforme for fazendo e ele te informa o que falta cursar - **não deixe de baixar!**

IMPORTANTE:

Para qualquer burocracia dentro da UFRJ é necessário que você tenha todas as documentações completas. Por isso, é essencial que você **salve seus documentos do SIGA todo início e fim de período**, incluindo sua CRID, BOA e Histórico Escolar - é comum estudantes com problemas na inscrição em disciplinas, que só poderão ser solucionados se estiverem com os documentos salvos.

Além do site do SIGA (<https://intranet.ufrj.br/>), seus documentos acadêmicos também ficam disponíveis para consulta no portal do aluno do aplicativo da UFRJ, junto com sua carteirinha estudantil.

CAMEC

A CAMEc é uma organização independente de estudantes voluntários comprometidos em fazer da graduação em Engenharia Mecânica a melhor possível - e facilitar a caminhada de estudantes como você. É uma das principais entidades de **representação estudantil** no debate com o departamento.

Além da esfera representativa, a recepção e trote dos calouros, organização de confraternizações, encomenda de produtos customizados e a avaliação docente também são funções da CAMEc.

A confraria serve como um espaço de **acolhimento e transparência** a todos os estudantes de graduação da Engenharia Mecânica.

Facebook: /CAMEcUFRJ

Instagram: @camec.ufrj

Email:
camec@poli.ufrj.br

Ouvidoria:
<https://forms.gle/ZkjwfkSuVL1Msd6U7>





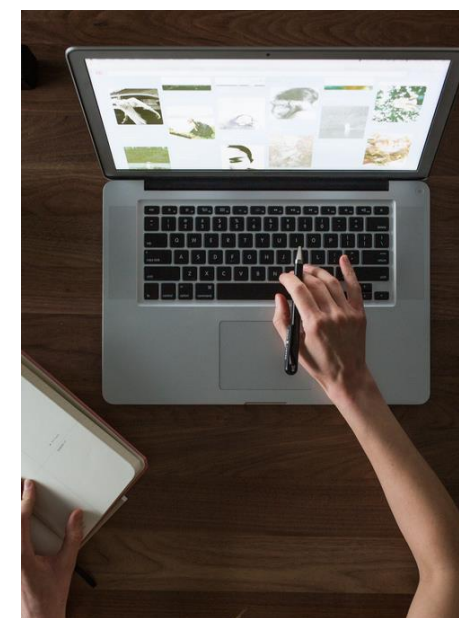
POLIMAIL

Dentro da Escola Politécnica o uso do PoliMail é obrigatório. No momento de ingresso na universidade são passadas as instruções para o cadastro do PoliMail. Ele é utilizado para a divulgação de editais, de avisos da administração, divulgação das oportunidades, alertas, normas, etc. É o meio oficial de comunicação, além de individual e intransferível.

COMO ESTUDAR?

Para acompanhamento das disciplinas, cada professor deverá indicar pelo menos um livro como referência bibliográfica, que geralmente estará disponível nas bibliotecas do CT. Além da forma física, existem diversas plataformas online que disponibilizam livros, listas de exercícios, resumos e provas com acesso gratuito ou a um preço justo para estudantes. Algumas dessas plataformas são especificadas ao lado:

SITES ÚTEIS



- PASSEI DIRETO - www.passeidireto.com.br
- EBAH - www.ebah.com.br
- RESPONDE AÍ - Cobre principalmente as matérias do ciclo básico, com o diferencial de ter materiais próprios da UFRJ, além de vídeos ensinando a matéria de forma rápida, aulões e matéria escrita. Há vários planos para ter acesso. - <https://www.respondeai.com.br/>

- ENGENHARIA FÁCIL - <http://engenhariafacil.weebly.com>

Quando as aulas não forem suficientes para a total compreensão do conteúdo, algumas universidades divulgam video-aulas de excelente qualidade:

- MIT: <https://www.youtube.com/user/MIT>
- UNICAMP: <https://www.youtube.com/user/univesptv>
- KHAN ACADEMY: <https://pt.khanacademy.org/>

Lembre-se que existem monitorias de quase todas as matérias do ciclo básico, das unificadas inclusive. É uma boa oportunidade de aprender com outro aluno e entender a matéria de outra forma. Há também, no início dos semestres, a seleção para novos monitores e algumas monitorias incluem bolsas, uma boa oportunidade para conseguir horas de extensão, caso domine bem a matéria!

DICAS PRIMEIRO PERÍODO

O melhor método de aprendizado é específico de cada pessoa, e você deve descobrir o seu ao longo do curso. Entretanto, como o primeiro período é cheio de novidades e informações com uma dinâmica muito diferente do ensino médio comum, foram reunidas diversas dicas para estudo, que estão expostas abaixo e especificadas por disciplina.

Cálculos:

A principal dica de estudo é fazer os exercícios. Sejam os exercícios do Stewart (Cálculo 1), ou as provas antigas disponibilizadas pelo próprio site do IM, fazer exercícios ainda é a forma mais eficaz de estudar cálculo e se adequar aos modelos de prova. Outra dica valiosa é tentar acompanhar as aulas e procurar as monitorias conforme o andamento da matéria. Não deixe para estudar em véspera de prova!

>>Site do Instituto de Matemática (IM): <http://www.im.ufrj.br/>

IMPORTANTE:

- Listas de exercícios do Prof. Jair (Cálculo I): Xerox do Bloco C.
- Solucionador de integral e derivada: WolframAlpha, Symbolab ou MathPix (joga no Google) - são ótimas ferramentas para verificar seus cálculos.

Agora, para aqueles que gostariam de ter uma visão mais aprofundada do cálculo ou de outras matérias, como Álgebra Linear, existem as turmas PEM (Programa Especial de matemática).

Na turma **PEM** para engenharia, as aulas de Cálculo 1 e 2 geralmente são ministradas pelo professor Rolci Cipolatti, com mais demonstrações matemáticas do que no curso normal, listas de exercícios mais difíceis e uma prova final que se a nota for superior a 5, ganha-se um certificado. No entanto, a nota que vai para o histórico escolar é somente a das unificadas (as provas que todo mundo faz).

A turma **Honors**, que faz parte do programa especial de matemática, é para os alunos da matemática aplicada mas que pode ser cursada com equivalência pelos alunos de engenharia. Nessa turma, as aulas de cálculo 1 costumam ser do professor Marco Aurélio Cabral. Desde a primeira semana de aula, são passadas listas de exercício semanais, alguns testes durante o semestre e dois exames, todos valendo nota para conseguir o certificado do curso. Como no caso da turma PEM de engenharia, a nota do histórico escolar é a das unificadas. No entanto, a diferença nesse caso é que se o aluno decidir transferir a matrícula para esta turma, as notas das atividades extras contam para a média do histórico.

Para assistir a essas aulas, basta comparecer no horário e falar com o professor. Caso o aluno queira mudar de turma oficialmente, é preciso procurar a secretaria da Poli no segundo andar do Bloco A para fazer a alteração.

>> Link para saber mais sobre o programa PEM: <http://www.im.ufrj.br/index.php/pt/ensino/graduacao/programa-especial-de-matematica>

Físicas:

Como nos cálculos, resolver exercícios também é o método de estudo mais eficaz. Dentro das físicas, os livros Young & Freedman ou Halliday (Física 1) serão muito importantes, é essencial que você faça os exercícios propostos para estar preparado para as provas.

Há também duas opções mais avançadas para estudo de Física: o livro do Moyses e o Lições de Física de Richard Feynman. O Moyses traz questões bem mais elaboradas e é indicado àqueles que já tenham um conhecimento teórico sólido de ensino médio, a linguagem dele é consideravelmente mais robusta, então não é muito indicado você aprender a matéria por ele. Já o livro do Feynman é indicado para aqueles que queiram não apenas aprender a matéria para a prova, mas realmente compreender o conteúdo e a Física como uma ciência. O livro traz demonstrações e questionamentos filosóficos em cima das equações de maneira completamente didática e legível, que é a grande marca do Feynman.

E, por último e mais importante, faça também todas as provas antigas, é o único método de se acostumar aos modelos de prova. As físicas também possuem monitorias, não deixe de frequentar ao longo de toda a disciplina.

Importante:

- Site do Instituto de Física (IF): <http://www.if.ufrj.br/>
- Listas de exercícios do Prof. Zarro (Física IV)

- Caderno do Prof. Marcelo Neto (Física III)
- Listas do Prof. Marcelo Neto (Física IV, Física III)
- Resumos e exercícios do Elvis (Física I e Física III): <http://www.if.ufrj.br/~esoares/Home.html/Ensino.html>

Existe uma Xerox no 3 andar do Bloco A onde você pode encontrar grande parte desses materiais.

Física Experimental:

Para estudar para as provas, o mais indicado é refazer os relatórios e ler bem a apostila. É muito importante que você **NÃO FALTE** nenhuma experiência: a quantidade de créditos das físicas experimentais permite apenas 3 faltas, além de você perder o experimento do dia, que é conteúdo cobrado em prova.

>> Site de fisexp: www.fisexpX.if.ufrj.br (onde x= número da sua fisexp) - aqui você encontra as apostilas e relatórios.

Química EE:

Cada professor ensina/cobra de um jeito, então não tem muito como eger o melhor método de estudo. Procure provas antigas e pegue livros na biblioteca (na do Bloco E tem várias opções). Tem bastante coisa de química do ensino médio, mas **não subestime** essa matéria!

As monitorias de química também estão disponíveis, apesar de não serem muito divulgadas. Procure as secretarias da EQ (Bloco E) e do IQ (Bloco A - 5o andar) para saber mais a respeito!

Computação I:

Cada professor costuma ter um site pessoal com exercícios e conteúdo. A matéria é Python básico, então se você tiver dificuldade, existem muitos sites interativos para aprender online. Faça um esforço para aprender a matéria, essa base será muito útil ao longo de sua vida acadêmica e profissional.

Download Python: <https://www.python.org/downloads/>

Sites interativos:

- Code Academy: www.codecademy.com
- Learn Python: www.learnpython.org
- Code School: www.codeschool.com

SEMEC



A SEMEC é a **Semana de Engenharia Mecânica da UFRJ**. O evento ocorre uma vez por ano, geralmente no segundo semestre letivo, e tem duração de 5 dias. Organizado por estudantes do curso, com apoio e consultoria da CAMEc, a semana mobiliza os estudantes da mecânica a participarem de um grande intercâmbio de conteúdos, tanto com os professores do departamento, quanto com empresas, por meio de visitas técnicas e palestras. Cada ano é escolhido pelos alunos organizadores um novo tema para a SEMEC, a partir do qual são selecionados diversos minicursos e workshops, que são disponibilizados para os estudantes a preço simbólico, por meio de parcerias com as empresas colaboradoras.

Participar da semana como *frequentador* é uma excelente forma de ganhar **experiência com softwares** e ferramentas que não são abordados na graduação, mas que são essenciais para a formação profissional de engenheiro, além de conhecer novas possíveis áreas de interesse dentro da engenharia mecânica.

Participar da semana como *organizador*, além de garantir horas de atividades complementares e aprimorar seu currículo, é uma ótima forma de ganhar experiência e fazer **contato** direto com grandes empresas que podem abrir muitas portas ao longo da carreira no mercado de trabalho.

>> Página da SEMEC: <https://www.facebook.com/SeMecUFRJ>

INTERCÂMBIO



Os intercâmbios começam a interessar a partir do 4º período, pois os alunos concorrem através de editais que a DARI lança, a partir de agosto. É preciso estar muito atento às datas pois os prazos são curtos e muitos documentos são necessários para o processo.

Os requisitos são próprios de cada edital, mas em geral incluem: CRA (Coeficiente de rendimento acumulado), número de créditos obtidos, ter cursado matérias específicas, proficiência do idioma, etc.

É indicado que se planeje o aprendizado do idioma do país desejado com antecedência, uma vez que esse é um dos principais critérios de seleção.

Há diversos editais para vários países, entretanto, atualmente, o país que mais possui oportunidades é a França.

Qualquer dúvida, recorra à DARI.

>> <http://www.intercambio.poli.ufrj.br/pt/editais>

LABORATÓRIOS

Laboratório de Nano e Microfluídica e de Microssistemas (LabMEMS) - CT2

Laboratório de Acústica e Vibrações (Lavi) - BLOCO I130

Laboratório de Robótica (LabRob) - Bloco C

Laboratório de Máquinas Térmicas (LMT)

Centro de Estudos em Fabricação e Comando Numérico (Cefcon)

Laboratório de Processamento e Caracterização de Materiais (LPCM)

Laboratório de Mecânica dos Fluidos e Aerodinâmica (LABMFA) - Bloco C

Laboratório de Mecânica dos Sólidos (LMS)

Laboratório de Tribologia e Metrologia Dimensional

Laboratório de Transmissão e Tecnologia do Calor (LTTC)

Laboratório de Otimização Multidisciplinar em Engenharia (OptimizE)

Laboratório de Instrumentação Biomédica (LIB)

Núcleo Interdisciplinar de Dinâmica dos Fluidos (NIDF) - CT2

Lasup - Laboratório de Aplicações de Supercondutores (trabalha com o Maglev)

DENTRO DO CAMPUS

Explorando a Ilha do Fundão



MAPAS E LOCALIZAÇÕES

O Fundão tem diversos prédios, onde as aulas são lecionadas. Entre eles estão Centro de Ciências da Saúde (CCS), Escola de Educação Física e Desportos (EEFD), Centro de Ciências Matemáticas e da Natureza (CCMN), Faculdade de Letras (Letras) e **Centro de Tecnologia (CT)**. É nesse último prédio que são alocadas as engenharias. Cada engenharia fica em um bloco do CT - a Engenharia Mecânica divide o **bloco G** com a COPPE (Instituto Alberto Luiz Coimbra de Pós-Graduação e Pesquisa de Engenharia), que coordena os programas de pós-graduação em engenharia.



Os blocos A, H e I não são tão intuitivos quanto os demais. Os três possuem algumas peculiaridades que, para ajudar os calouros, estão especificadas abaixo.

Bloco A

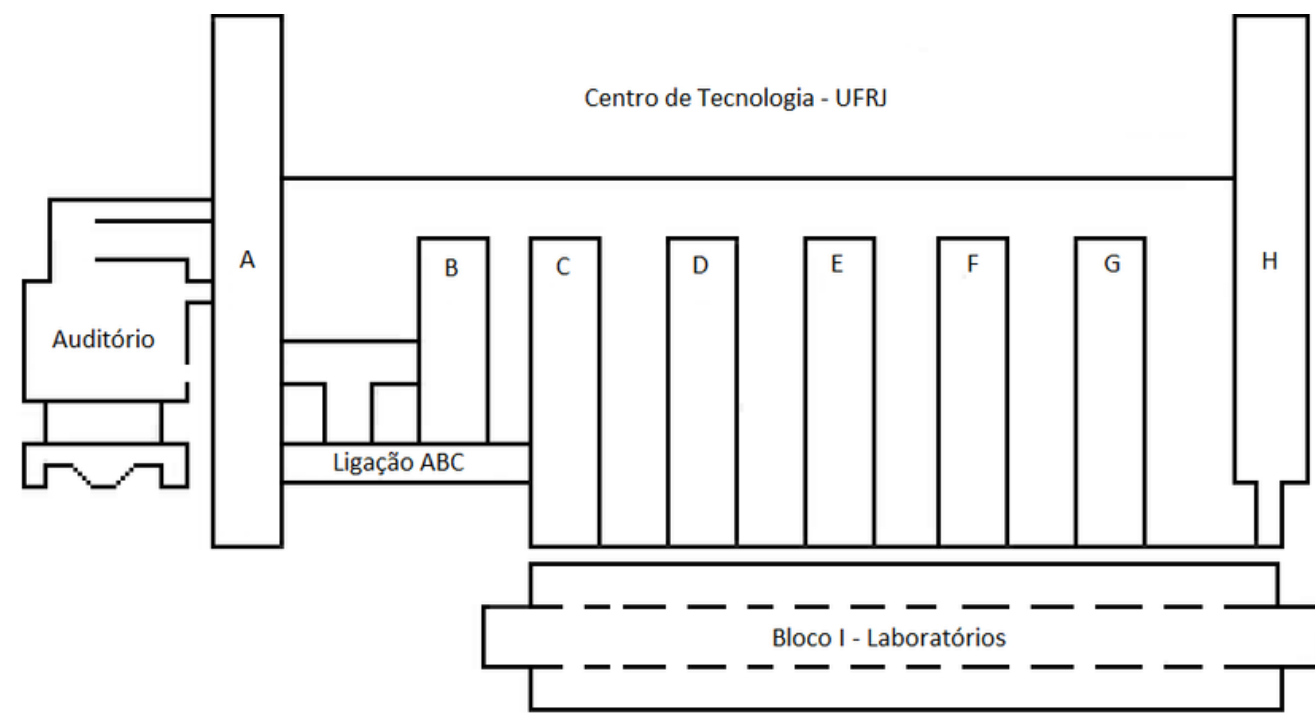
Esse é o bloco mais alto do CT. No primeiro andar ficam o hall de entrada, o bandeirão e uma livraria e papelaria. No segundo andar ficam as salas da Fluxo Consultoria, da DARI e a Decania da Escola Politécnica, além de algumas salas de aula, que ficam “escondidas” no fundo do bloco. Por fim, nos andares mais acima ficam os laboratórios de Física e Química e outras salas de aula.

Bloco H

O segundo andar do bloco H é dividido em duas partes. Algumas salas de aula ficam de um lado do corredor de ligação entre os blocos enquanto outras ficam do outro lado. Para as provas que forem ser realizadas nesse bloco, é importante não chegar em cima da hora, para garantir que você ache a sala correta.

Bloco I

O bloco I é sempre o mais difícil de achar. Ele se localiza atrás dos outros blocos e é onde ficam os laboratórios. Os calouros quase sempre enfrentam um problema no primeiro dia de aula prática de Computação I, porque, normalmente, essa aula acontece no Laboratório de Ensino e Projeto Assistido por Computador (LEPAC), que se localiza na sala I-228.



HORÁRIOS DOS BLOCOS

Os blocos possuem entradas de frente e de fundo. Elas abrem e fecham em horários distintos, especificados a seguir.

	Segunda à Sexta		Sábado		Domingo	
	Frente	Fundos	Frente	Fundos	Frente	Fundos
Bloco A	5h30-23h00	5h30-23h00	5h30-23h00	5h30-23h00	7h00-19h00	-
Bloco B	5h30-18h00	5h30-19h00	-	-	-	-
Bloco C	5h30-22h00	5h30-19h00	-	-	-	-
Bloco D	5h30-18h00	5h30-19h00	5h30-18h00	-	-	-
Bloco E	5h30-22h00	5h30-22h00	-	-	-	-
Bloco F	5h30-18h00	5h30-19h00	7h30-8h30 13h00-14h00	7h00-14h30	-	-
Bloco G	7h00-18h00	7h00-22h00	-	-	-	-
Bloco H	5h30-22h00	7h00-18h00	5h30-22h00	-	-	-
Bloco I	7h00-18h00	7h00-18h00	-	-	-	-

CHEGANDO NO FUNDÃO

Para chegar na Ilha do Fundão, são opções as linhas convencionais de ônibus, o BRT Transcarioca e os ônibus exclusivos para a Comunidade da UFRJ. Além disso, sempre é possível chegar no Fundão de carro, seja dirigindo, seja pelos grupos de carona.

CARRO

Para quem vai de carro, é possível estacionar em Letras ou entre o CCMN e o CT, que são locais gratuitos, porém raramente com vagas livres. Outras opções são os estacionamentos do CT, que têm a diária de R\$ 4,00. O único estacionamento gratuito é o indicado por “E2”, porém este é reservado socialmente para motoristas que oferecem carona.



CARONA

A carona também é uma ótima opção. Os grupos se separam por área de moradia e normalmente quem pega carona paga uma pequena quantia ao motorista. Caso queira entrar em um desses grupos, vá para a próxima seção intitulada “Carona”.

Além dos grupos no **Whatsapp e Telegram**, existe um aplicativo de celular para compartilhamento de caronas, o Waze Carpool.

BRT

A estação de BRT fica próxima do Hospital Universitário e quem usa o BRT deve também pegar o ônibus interno para chegar até o CT.

ÔNIBUS CONVENCIONAIS

O ônibus é o transporte público mais utilizado para chegar até o Fundão.

Fique atento para os dias e horários de funcionamento do seu ônibus!

Algumas linhas de ônibus não passam por todos os pontos do fundão, parando apenas na estação de BRT e sendo necessário o uso de ônibus internos.

São elas:

915 – Bonsucesso / Galeão

910 – Bananal / Irajá

696 – Praia do dendê / Méier

634 – Saens Peña / Freguesia

417 C – Vilar do Teles / Cacua

Outras linhas de ônibus transitam por todo o campus:

945 – Fundão / Pavuna

936 – Fundão / Campo Grande

913 – Fundão / Del Castilho

905 – Bonsucesso / Irajá

761 D – Galeão / Charitas

760 D – Cidade Universitária / Charitas

663 – Méier / Fundão

635 – Saens Peña / Bananal

616 – Fundão / Del Castilho

486 – Fundão / General Osório

485 – Fundão / General Osório

420 T – Barra da Tijuca / Nilópolis

410 T – Barra da Tijuca / São João de Meriti

327 – Castelo / Ribeira

325 – Castelo / Ribeira

323 – Castelo / Bananal

321 – Castelo / Bancários

113 C – Cidade Universitária / Duque de Caxias

TRANSPORTE INTERNO

Existem sete linhas de ônibus gratuitas que circulam pela Ilha do Fundão. A Linha 1 é a que faz a **ligação do CT à Vila Residencial**.

Com exceção da Linha 3, todas as outras passam pelo Centro de Tecnologia.

Para mais informações sobre as **rotas**, acesse:

<https://ufrj.br/noticia/2020/01/22/prefeitura-universitaria-lanca-novas-linhas-de-onibus-internos-da-ufrj>

A foto abaixo mostra o modelo do ônibus interno da UFRJ.



BILHETE ÚNICO

Gratuidade é prevista por lei em ônibus intramunicipais para estudantes cotistas e de baixa renda. É preciso fazer o cartão com a Riocard e renová-lo semestralmente. As regras mudam direto, então fique ligado no site.

Site do RioCard:

>> <https://www.cartaoriocard.com.br/rcc/gratuidade/passeLivre>

CARONAS

Há vários grupos de caronas da UFRJ para demais lugares dentro e fora do município do Rio de Janeiro. Basta procurar **na lupa no grupo do CT** pelo seu destino. Caso não encontre, faça uma postagem perguntando - é muito provável que já exista, ou até mesmo, seja criado um grupo. Geralmente os grupos estão no Telegram ou Whatsapp.



BANDEJÃO

A principal maneira dos estudantes se alimentarem no Campus é o bandejão – também chamado de Restaurante Universitário (RU) – por apenas **R\$ 2,00**.

Apesar de haver **bandejão no CT (no hall do bloco A)**, é comum precisar de agendamento para almoçar lá, então o bandejão de Letras costuma ser uma boa escolha para quem não tem paciência ou internet para agendar. O prédio de Letras é em frente ao bloco H, sendo rapidinho andar até lá, só é recomendado que você chegue lá 11h, no máximo até 11:30, principalmente em início de período. Se chegar 12h, você ficará uma hora na fila.

O restaurante possui um aplicativo para celular (RU-UFRJ), além de um site próprio, em que estão disponíveis os cardápios semanais de almoço e janta e a opção de agendamento, especificada abaixo.

Os horários de funcionamento são:

		Almoço	Jantar
RU Central	Segunda à Sexta	11h00 – 14h00	17h30 – 20h15
	Finais de Semana e Feriados	12h00 – 14h00	17h30 – 19h30
Letras	Segunda à Sexta	11h15 – 14h00	17h30 – 20h15
CT	Segunda à Sexta	10h30 – 14h30	17h30 – 20h15

AGENDAMENTO CT

Diferente dos outros RUs, para usar o bandejão do CT às vezes é necessário o **agendamento pelo site** (ru.ct.ufrj.br) - o portal abre às 10h para almoço e 16h para o jantar, e geralmente começa a funcionar a partir do segundo mês letivo.

É fundamental que você agende **assim que der 10h**, pois o número de agendamentos é enorme e caso você só faça isso, por exemplo, 10:05, só conseguirá horário cerca de 12:30, 12:40. O agendamento do jantar costuma ser mais tranquilo.

Caso o agendamento não esteja funcionando, o atendimento é feito por ordem de chegada.

RESTAURANTES



Além do bandeirão, o CT também conta com lanchonetes e restaurantes, que se localizam nas partes frontais e traseiras dos blocos.

PRATO FEITO

Em frente aos blocos, no corredor central existem vários quiosques com opções diversas : custam entre R\$12,00 e R\$18,00.

QUENTINHAS

Geralmente pessoas sentadas com bolsas térmicas na entrada dos prédios de Letras e da Reitoria e no estacionamento do CT (bloco A) vendem quentinhas diversas, com opções veganas.

SELF- SERVICE

Burguesão (em frente ao bloco H)

Kilowatts (atrás do bloco H)

Bar da física (3o andar do Bloco A, no fim do corredor a direita)

Anjinho (em frente à Biblioteca, bloco B)

Gourmix (virando a direita depois do bloco H, depois do estacionamento)

BIBLIOTECAS

Biblioteca do NCE - UFRJ BLOCO A (3o andar): Biblioteca do Instituto de Física. *Livros de Física e Computadores.*

Sala de Estudos do IF - *Estudos em grupo.*

Biblioteca do Instituto de Química - BLOCO A 5º Andar. Livros de Química e Computadores.

Biblioteca do CT - BLOCO B 2º Andar. Livros diversos, Wi-fi e Computadores. Para pegar livros emprestados e utilizar os demais serviços da biblioteca é necessário um cadastro. Alunos do CT podem levar até 4 livros pelo período de 15 dias.

Biblioteca do Instituto de Matemática - SETOR ABC (Encontro entre os primeiros andares dos blocos A,B e C). *Livros de Matemática.*

Laboratório de Desenho Computacional - BLOCO D (1o andar). Em horários sem aula e com monitores, os computadores da sala ficam disponíveis para uso

Salas de estudo - BLOCO D (2o andar), BLOCO G (2º andar) e BLOCO H (3º andar).

Biblioteca da Escola de Química - BLOCO E (2o andar). *Livros diversos e Computadores.*

LIG METALMAT - BLOCO F (2o andar). *Estudo, descanso e computadores em horário de monitoria.*

Biblioteca do CCMN - No CCMN, fora do CT. *Livros Diversos e wi-fi.*



SALAS DE ESTUDO

- BLOCO D (2o andar)
- BLOCO G (2º andar)
- BLOCO H (3º andar)

AGÊNCIAS BANCÁRIAS

BANCO DO BRASIL

No primeiro andar do Bloco A, em frente ao Bandeirão do CT

BANCO ITAÚ

No primeiro andar do Bloco A, atrás do Bandeirão do CT

BANCO SANTANDER

Ao lado da entrada frontal do Bloco H, no primeiro andar (térreo).

CAENG

O CAEng, **Centro Acadêmico de Engenharia**, é a entidade autônoma que representa todos os estudantes de Engenharia da Escola Politécnica da UFRJ (Poli) e tem como principal tarefa ajudá-los em suas lutas e reivindicações.

Fundado em 25 de abril de 1907, é o maior centro acadêmico da América Latina e o segundo mais antigo. Na sede, que está localizada nos fundos do bloco F, os estudantes podem ir para relaxar, estudar ou se divertir.

EXTRACURRICULARES

Há muitas oportunidades incríveis nesse Fundão! Na engenharia as matérias do profissional são só após a metade do curso, logo, ganhar **experiência** e ter contato com as possíveis áreas da mecânica e do ambiente profissional/científico desde cedo vai te fazer um aluno muito melhor.

As atividades em geral não pedem pré-requisito, você vai aprender tudo no percurso. Os processos seletivos começam sempre no final do período, logo, fique atento para as datas. O mais recomendado é participar dessas atividades no **início do curso** - no ciclo profissional as matérias exigirão mais tempo e dedicação e surgirão outras oportunidades/necessidades mais específicas, como estágios ou intercâmbios acadêmicos.

EQUIPES DE COMPETIÇÃO



Aerodesign (Aeromodelismo):

<https://www.facebook.com/MinervaAerodesign/>

Equipe Icarus UFRJ (Automóvel Formula):

<https://www.facebook.com/Icarus.ufrjUFRJ>

Equipe Minerva Nautica (Nautimodelismo):

<https://www.facebook.com/minervanautica/>

Equipe Solar Brasil (Veículo Naval Solar):

<https://www.facebook.com/equipesolarbrasil/>

E-Racing (Automóvel Elétrico):

<https://www.facebook.com/minervaeracing>

Minerva Baja (Automóvel Off-Road):

<https://www.facebook.com/minervabajaurj>

MinervaBots (Robôs):

<https://www.facebook.com/MinervaBotsMinerva>

Minerva Rockets (Foguete-modelismo):

<https://www.facebook.com/minervarockets/Minerva>

Nautilus (Veículo Autonomo Naval):

<https://www.facebook.com/ufrjnautilus/>

GRUPOS DE CONSULTORIA

- Fluxo Consultoria: <https://www.facebook.com/fluxoconsultoria>
- Consulting Club
- Auger Consultoria
- Liga de Investimentos
- GN2(Grupo de Novos Negócios)

PROJETOS DE EXTENSÃO

Enactus UFRJ:

Empreendedorismo social em comunidades do Rio de Janeiro.

<https://www.facebook.com/enactusufrj>

LABORATORIO DE INFORMATICA PARA EDUCAÇÃO - LIPE - Bloco H:

Aulas de Python - programação para jovens e adultos.

Esse ficamos sabendo por post no grupo do CT mas há possibilidade de entrar como monitor perguntando a quem faz parte do projeto.

Alunos contadores de Historias:

Contar história para crianças no hospital IPPMG, localizado ao lado do HU.

Para ter a chance de participar desse projeto lindo é participando do sorteio que existe a cada começo de período.

<https://www.facebook.com/alunoscontadores/>

MUDA UFRJ:

<https://www.facebook.com/mudaurj/>



SAÚDE

O Hospital Universitário (HU) da UFRJ fica localizado próximo ao Centro de Ciências da Saúde, dentro do campus Fundão. Dentro do hospital existe uma divisão de saúde da comunidade e alguns projetos de extensão que atendem alunos. Além disso, durante o ano letivo geralmente são feitos alguns mutirões pelo campus de exames preventivos, desde de avaliações físicas a exames de ISTs.

>> Site do HU: <http://www.hucff.ufrj.br>

Há espaço para **doação de sangue** no HU que abre a partir das 8h, necessário levar a carteira de identidade e se alimentar conforme as recomendações. <https://www.facebook.com/SanguedaUFRJ>

AAAEP

A Associação Atlética Acadêmica Escola Politécnica é uma entidade sem fins lucrativos que tem como objetivo promover o esporte universitário amador. Membros da Atlética participam de competições esportivas com outras faculdades em diversas modalidades, incluindo Basquete, Handebol, Vôlei, Futsal, Futebol de Campo, Tênis de Mesa, Natação, Judô,

Cheerleading, entre outras. Você pode se inscrever em qualquer dessas atividades quando o processo seletivo dos times estiver aberto. Com certeza você vai ficar sabendo por cartazes ou posts em redes sociais. Não deixe de seguir!



Intereng e Supercopa:

Intereng e Supercopa são duas competições das quais a Atlética participa. Normalmente, acontecem em Vassouras e a Atlética vende pacotes de jogos, alojamento e transporte para a competição.

ATENDIMENTO PSICOLÓGICO

A Divisão de Psicologia Aplicada Prof.^a Isabel Adrados - DPA, vinculada ao Instituto de Psicologia da Universidade Federal do Rio de Janeiro, oferece para comunidades interna e externa uma série de serviços.

Serviços oferecidos:

- Atendimento Psicoterápico - individual e em grupo;
- Avaliação Neuropsicológica (nesse caso, é necessário o encaminhamento feito por outro profissional);
- Psicodiagnóstico;
- Psicopedagogia;

Para o interessado ter acesso aos serviços é necessário comparecer à DPA para uma primeira entrevista, realizada por estagiários de psicologia, orientados por equipe de profissionais supervisores. Esse primeiro contato tem por objetivo ouvir quem nos procura e conhecer seus motivos de busca pelo atendimento.

Horário de funcionamento:

De 2ª a 6ª feira, das 8h às 20h.

Endereço / telefones:

Divisão de Psicologia Aplicada Prof.^a Isabel Agrados - DPA
Instituto de Psicologia - Universidade Federal do Rio de Janeiro
Avenida Pasteur, 250 - Pavilhão Nilton Campos - PV
Telefone: 2295-8113

Mais informações: <http://dpa.psicologia.ufrj.br/index.php/atendimento>

CONTATOS IMPORTANTES

Secretaria da Engenharia Mecânica:

Tel.:+55(21) 3938-8370+55(21) 3938-8371

http://www.mecanica.ufrj.br/ufrj-em/index.php?option=com_content&view=article&id=63&Itemid=128&lang=pt

Grupo do CT no Facebook:

Grupo muito importante para informações gerais das matérias, tirar dúvidas, enviar materiais para ajudar os demais, etc. Não esqueça de usar a **LUPA(opção de pesquisar no Facebook)** para achar alguma informação que lhe interesse!

Grupo da Mecânica no Facebook:

Procure seus veteranos para que você seja adicionado, há informações sobre as matérias, mensagens da CAMEc, encontros da mecânica, eventos, vagas de iniciação científica, etc.



Farmácia: do Fundão

979309876

CRÉDITOS

ESSE GUIA FOI DESENVOLVIDO PELA GESTÃO DA CAMEC DE 2019.2 - 2020.2

Anna Bárbara Coimbra
Barbara Temer
Catarina Sereno
Fábio Júnior
Henrique Bittner
João Guedes

João Pedro Rodrigues
Juliana Braz
Juliana Calazans
Juliana Dreyer
Juliana Oliveira
Larissa Lourrany

Marcelo Cabral
Monizi Couto
Renato Rosa
Sarah de Oliveira
Sérgio Luiz